

佳穎法說簡報-合併綜效

總經理-朱理華 2017/02/08

Overview 報告大綱

併購對象-晉基精密(股)

合併綜效

業務技術整合、聚焦車用

汰弱留強、新南向

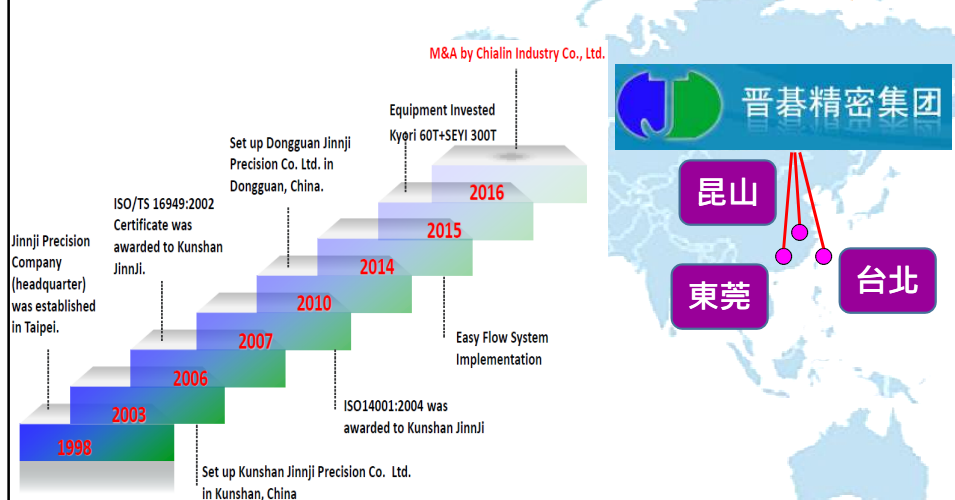
人事縮編整合

強化管理及未來規劃

佳穎現況

晉碁現況

併購對象晉基精密(股)



晉碁現況

2016自結合併損益

單位：新台幣仟元

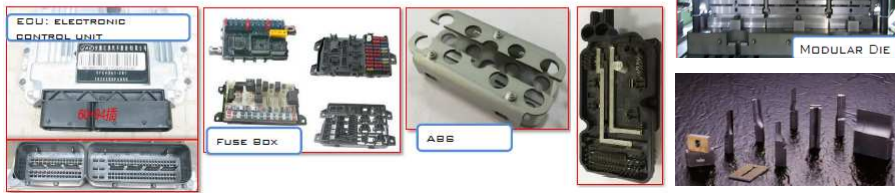
科目名稱	2016.01-12月	
	金額	百分比
銷貨收入	669,771	100.00
營業成本	540,431	80.69
營業毛利	129,340	19.31
營業費用	93,044	13.89
營業淨利	36,296	5.42
營業外收入	6,465	0.97
營業外費用	14,627	2.18
稅前淨利	28,134	4.20

晉碁現況 **核心能力**

Presses Tooling Molding Assmblly



- Automotive Connector Terminals/Hardware:
 - ECU TML
 - Fuse Box TML
 - ABS Yoke + Coil Pin
 - HID Lamp Shell
 - Sensor Pin
 - Lead frame



晉碁現況 **客戶群**



JINJI's End Clients-Automotive



晉基現況 工廠系統認證



Certificates

- ISO/TS 16949:2009
- ISO 9001:2008
- ISO 14001:2004



Overview 報告大綱

併購對象-晉基精密(股)

合併綜效

業務技術整合、聚焦車用

汰弱留強、新南向

人事縮編整合

強化管理及未來規劃

佳穎現況

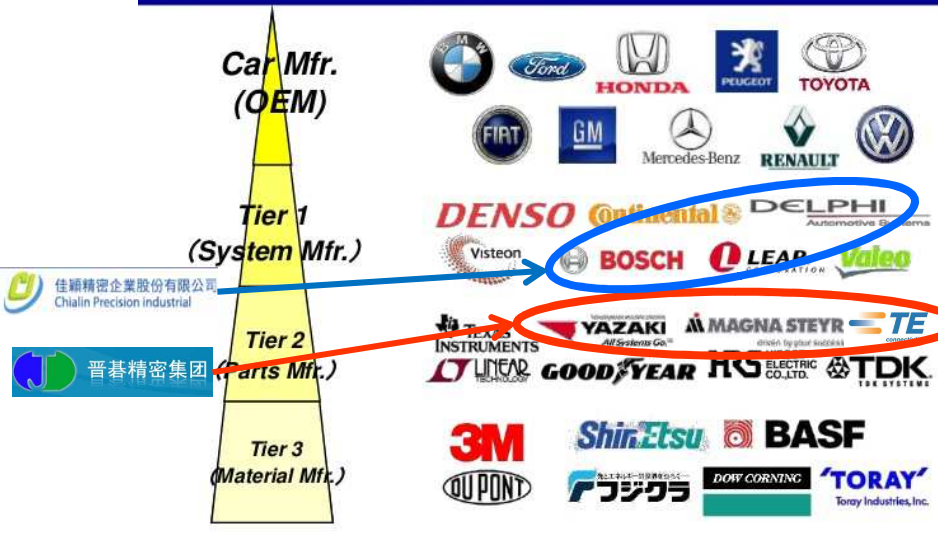
JJ Introduction 合併綜效

1 業務技術整合、聚焦車用

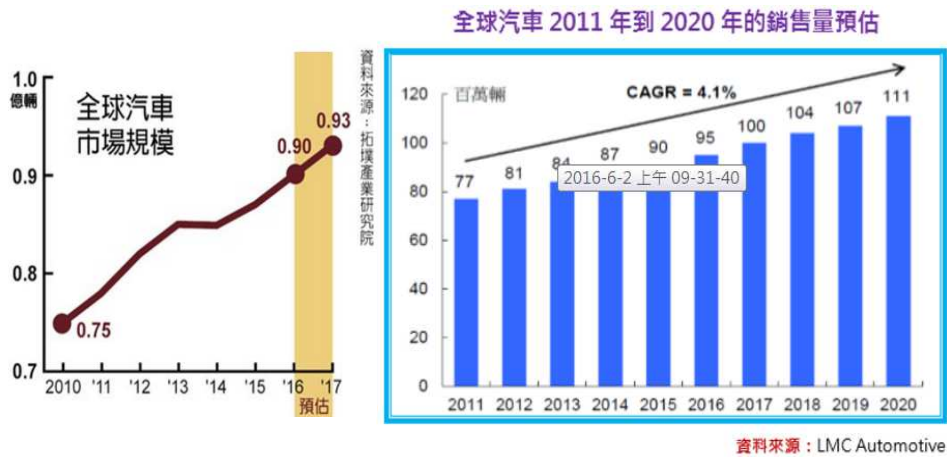


JJ Introduction 合併綜效 車用目標市場

Industry Structure



JJ Introduction 合併綜效 車用目標市場



JJ Introduction 合併綜效 車用目標市場



2016/1~9月 主力客戶

主力客戶只有 **蘇州TE** 相同, 交易產品分別為四方針 & 端子, 互不重疊, 可望提昇營收.

佳穎客戶	營收比重	晉碁客戶	營收比重
TE Suzhou	15%	蘇州 TE	35%
蘇州億光	14%	連展	10%
LITE-ON	13%	珠海 TE	9%
Molex Italy	6%	無錫-康普	9%
聯嘉光電	5%	上海莫式	9%
HAMO	5%	南通FCI	8%
Prettl上海	4%	上海 TE	7%
杭州樂榮	4%	瑞侃	5%
TE青島	3%	昆山驊陞	3%
科瑞	2%	泰科青島	2%
合計	70%	合計	87%

主力客戶佔營收比重分別為佳穎70% & 晉碁87%, 客戶良性分布...

併購取得台灣佳穎無法進入之客戶群, 取得加倍營收, 可望進一步擴大營收及獲利.

JJ Introduction 合併綜效

客戶整合

主力客戶佔營收比重分別為 佳穎73% & 晉碁80%, 客戶良性分布, 開發潛力高.

主力客戶只有 蘇州TE(汽車) 相同, 交易產品分別為四方針 & 端子, 互不重疊, 可望提昇營收.

併購取得台灣佳穎無法進入之客戶群, 進一步擴大營收及獲利.

導入佳穎Tier1(BOSCH...)的客戶群.

導入接插件產品研發及業務團隊, 與策略客戶洽談區域性銷售合約

JJ Introduction 合併綜效 技術整合

80T以上大型沖床及技術，補足汽車零件中大型尺寸生產的要求

模具加工廠補足佳穎整模及零件加工需求，滿足汽車零件製造所需

中大型支架設計的技術能力，補足佳穎小型支架產品線

埋射塑膠模開發及組裝能力，未來易導入汽車接插件成品

佳穎複合式模具及雷射點焊模內加工技術導入，強化晉基在Tier1客戶技術及產品設計的需求

Company Overview

JJ Introduction 合併綜效

2 汰弱留強、新南向

晉基廠區分布圖



JJ Introduction 合併綜效

新南向規劃



JJ Introduction 合併綜效

3 人事縮編整合

1. 調整組織，部門整合。
2. 活化資產(出售無稼動沖床)、關閉無效率/負毛利產線，人力目標減少-20%。
3. 模具技術暨人才整合，汰弱留強。
4. 減少台籍幹部，指揮層級扁平化。
5. 重建績效考核辦法。

JJ Introduction 合併綜效 人事費用

晉基2016-1-12月用人資訊

單位：新台幣千元

項目	合併	台北	昆山	優聯	東莞
銷貨收入	669,771	9,328	448,282.88	121,763	142,185
營業成本	196,161		168,698.97	-	27,462
折舊-製造	49,457	-	41,837.85	-	7,619
用人費用	146,704	-	126,861.12	-	19,843
員工人數	418	-	357		61
營業費用	52,007	5,766	25,229.18	12,148	8,864
折舊費用	7,666	880	6,490.15	-	295
用人費用	44,341	4,885	18,739	12,148	8,569
員工人數	76	5	45	9	17
合計	248,167	5,766	193,928	12,148	36,326
員工人數小計	494	5	402	9	78
人事費	191,045	4,885	145,600	12,148	28,411
人事費占營收比	28.5%	52.4%	32.5%	10.0%	20.0%

人力緊縮
20% 年
省38百萬

2017/2/7

19

JJ Introduction 合併綜效

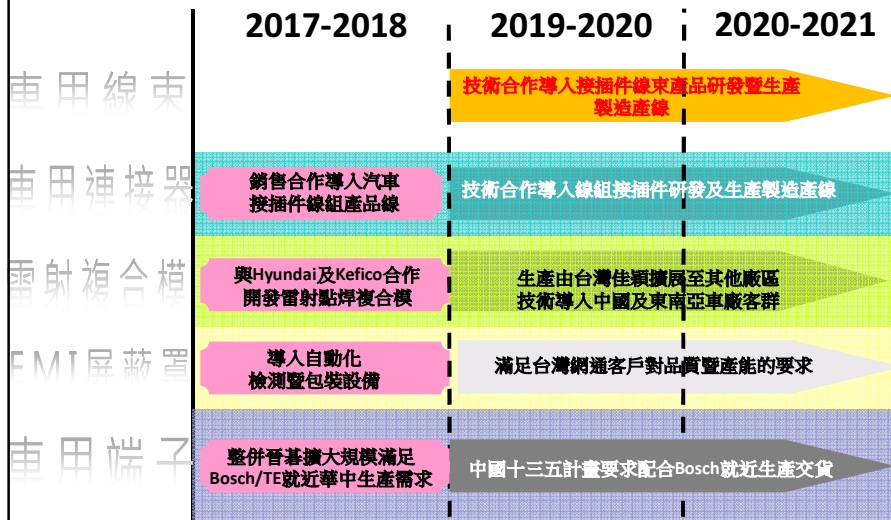
4 強化管理及未來規劃

1. 建立4廠利潤中心制，強化各廠績效，強化橫向溝通，建立業務、研發、資財溝通平台，整合資源。
2. 建立部門KPI管理目標，強化績效管理模式。
3. 處理閒置資產，配合主力客戶南向泰國。
4. 模具自製節省成本與時效，提升競爭優勢。
5. 重整融資管道，降低資金成本。



20

JJ Introduction 合併綜效 發展策略



Overview 報告大綱

併購對象-晉基精密(股)

合併綜效

業務技術整合、聚焦車用

汰弱留強、新南向

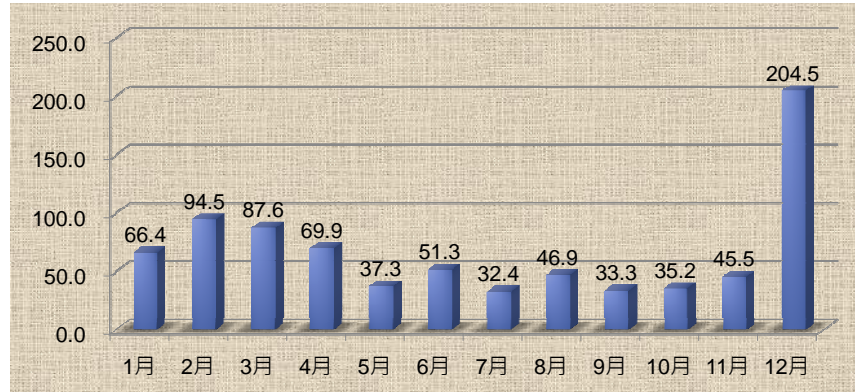
人事縮編整合

強化管理及未來規劃

佳穎現況

JJ Introduction 合併綜效 佳穎2016營業收入

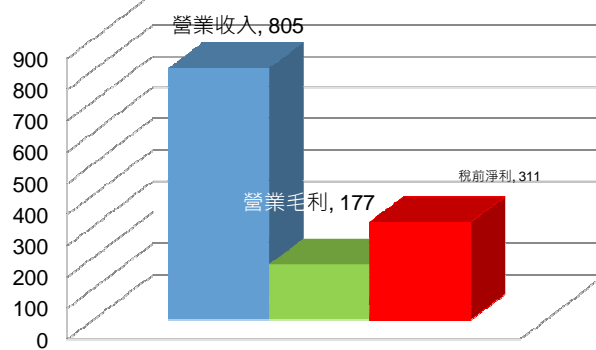
單位：百萬元



JJ Introduction 合併綜效 佳穎2016獲利情形

單位：百萬元

105年Q4獲利未經會計師查核





Thank You!